


WEGWIJZER VERSLAVING

In deze wegwijzer vind je de instanties die je kunt benaderen om een vluchteling uit Oekraïne te helpen die middelen misbruikt of een verslaving heeft.

De organisaties staan zoveel mogelijk in de volgorde waarop je ze kunt inzetten, maar deze wegwijzer is géén voorschrijvend stappenplan. Verslaving en psychische klachten zijn sterk gecorreleerd. Zie daarom ook de wegwijzer [Psychische klachten](#).

Wat is verslaving?

Iemand raakt niet van de ene op de andere dag verslaafd. In het gebruik van middelen zijn verschillende stadia te onderscheiden: de kennismaking (nog geen eigen gebruik), experimenteren (uitproberen), recreatief gebruik (incidenteel), gewoontegebruik (met regelmaat), problematisch of excessief gebruik (gevolgen voor functioneren op diverse levensgebieden), en als laatste stadium verslaving (persisterende afhankelijkheid). Mensen die veel (lijken te) drinken hoeven niet meteen verslaafd te zijn. In hoeverre iemand risico loopt om verslaafd te raken hangt samen met iemands psychologische eigenschappen, lichamelijke (biomedische) eigenschappen, en sociale omgeving. Ook de aan- en afwezigheid van risicofactoren en beschermende factoren speelt hierin mee.




Er zijn drie categorieën drugs gebaseerd op effect: verdovend, stimulerend en hallucinogeen. Verdovende middelen zijn bijvoorbeeld alcohol en slaappillen, maar ook hasj wordt meestal gebruikt vanwege de ontspannende werking. Stimulerende middelen zijn bijvoorbeeld MDMA, cocaïne en speed. Onder de hallucinogene middelen vallen bijvoorbeeld truffels, ketamine en lsd.



Huisarts en POH-ggz – voor doorverwijzingen en laagdrempelige ondersteuning

Hulpverlening voor psychische problemen is vaak onbekend bij ontheemden. Ook rust er een negatief stigma op dit soort klachten. In Nederland is de huisarts de eerste partij die betrokken wordt bij alle fysieke en mentale klachten, en die kan doorverwijzen indien nodig. Dit geldt ook voor ontheemden uit Oekraïne. Wanneer je een ontheemde aanraadt om voor psychische klachten contact op te nemen met de huisarts, is het belangrijk om uit te leggen hoe de zorg in Nederland in elkaar zit en hoe binnen de zorg in Nederland cliëntgegevens en privacy bewaakt worden. Oekrainers zijn namelijk niet gewend dat zij voor veel zorgvragen eerst naar de huisarts moeten. [RefugeeHelp](#) en [Pharos](#) hebben hierover een duidelijke uitleg in het Oekraïens. Een bijkomstig voordeel is dat de huisarts en de praktijkondersteuner huisarts (POH) -ggz minder worden geassocieerd met psychische zorg en als minder bedreigend kunnen worden ervaren.



How can we help?

Psychische klachten en middelengebruik

Jellinek heeft (in samenwerking met het COA, Gemeente Amsterdam en ZonMW) een bruikbare korte video gemaakt waarin uitgelegd wordt wat psychische klachten zijn en wat je kunt doen als je daarvoor middelen bent gaan gebruiken. De video is beschikbaar in het [Oekraïens](#), [Russisch](#), [Nederlands](#) en [Engels](#).



SOCIAAL (WIJK)TEAM –

voor toegang tot maatschappelijke ondersteuning

De gemeente is er verantwoordelijk voor dat de zorg en ondersteuning voor de inwoners, inclusief de Oekraïense ontheemden, geregeld is en dat de toeleiding goed werkt. De gemeente is daarnaast ook verantwoordelijk voor het aanbieden van maatschappelijke ondersteuning en voor het aanbieden van Jeugdhulp. Het sociaal (wijk)team is hiervoor de toegang. Je kunt voor ondersteuning bij een sociaal (wijk)team aankloppen. Zij kunnen direct maatschappelijk werkers inzetten als dat nodig is. Daarnaast heeft iedere gemeente gratis [cliëntondersteuning](#). Een cliëntondersteuner kan iemand helpen de weg te vinden in de regels en organisaties, meegaan met gesprekken en meedenken over passende mogelijkheden.



Verslavingszorg

– voor behandeling van verslaving

Verslavingszorg is onderdeel van de geestelijke gezondheidszorg (ggz). Instellingen die zich in verslaving hebben gespecialiseerd hebben veel en brede ervaring en expertise op dit gebied en kunnen gericht helpen. Alle verslavingszorginstellingen in Nederland die aangesloten zijn bij Verslavingskunde Nederland bieden de mogelijkheid voor een gratis adviesgesprek. Hier is geen verwijzing van de huisarts voor nodig. De bewoner kan dat zelf voeren, eventueel in het bijzijn van naasten. Indien nodig kan de tolktelefoon gebeld worden om het gesprek te vertalen. Als professional kun je gebruikmaken van het consultatie- en adviesaanbod van de verslavingszorginstellingen wanneer je vragen of zorgen hebt over een bewoner.

Nederland kent veel instellingen die zich bezighouden met verslavingszorg. Onderaan deze wegwijzer staan de verslavingszorginstellingen in Nederland die aangesloten zijn bij Verslavingskunde Nederland met contactgegevens. Je kunt ook contact opnemen met de GGD om de dichtstbijzijnde instelling te vinden.



FACT-TEAMS – bij behoefte aan ambulante zorg bij complexe problemen

Soms zijn er naast de verslavingsproblematiek ernstige psychische problemen. Mensen hebben dan langere tijd behandeling nodig. Dan kan behandeling door een [FACT-team](#) van een instelling gespecialiseerd in verslaving een oplossing zijn. Dit betekent bijvoorbeeld dat huisbezoeken geïntensiveerd kunnen worden en als de situatie dat toelaat een (evt. ambulante) detox kan worden ingezet, of toegewerkt kan worden naar een langer durende klinische opname. FACT-behandeling is gericht op stabilisering, verbetering van kwaliteit van leven en maatschappelijk herstel. Vraag bij de verslavingskliniek in jouw regio of zij inderdaad een FACT-team of ander 'outreaching' team hebben. Er kan mogelijk ook een samenwerking worden opgezet met het FACT-team van een ggz-instelling en verslavingszorg.



BEMOEIZORG – wanneer iemand niet openstaat voor hulp

Een bemoeizorgteam benadert mensen die uit zichzelf geen hulp vragen of accepteren, maar wel hulp nodig hebben. Als een bewoner niet openstaat voor hulp, kun je met de regionale GGD en/of ggz de persoon bespreken om te bepalen of die bemoeizorg zou moeten krijgen.

BESCHERMD WONEN – wanneer iemand niet zelfstandig kan wonen

Als een bewoner door psychische of psychosociale problemen hulp nodig heeft bij dagelijkse activiteiten en (tijdelijk) niet zelfstandig kan wonen, kan beschermd wonen een veilige woonomgeving bieden met begeleiding. In de wegwijzer [Beschermd wonen](#) leggen we de mogelijkheden daarvoor uit.



How can we help?



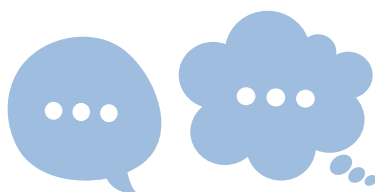


VERPLICHTE GGZ – wanneer iemand niet openstaat voor hulp en een gevaar vormt voor zichzelf of anderen

Soms kunnen mensen met een verslaving in een ernstig zorgelijke situatie terechtkomen. Iemand verwaarloost zichzelf, is agressief of vormt zelfs een gevaar voor zichzelf of een ander. Dan is hulp nodig. Als de betrokkene geen hulp wil, kan je verplichte zorg in laten zetten. Dit is geregeld in de Wet verplichte ggz. Verplichte ggz houdt niet altijd in dat de persoon in kwestie opgenomen moet worden. De zorg kan ook in de opvang georganiseerd worden.

Denk je dat een bewoner verplichte psychische zorg nodig heeft, dan kun je een zorgmelding doen bij de GGD. Die onderzoekt dan of hulpverlening op vrijwillige basis echt niet mogelijk is of niet voldoende heeft geholpen. Als verplichte zorg wordt overwogen, vraagt de GGD de officier van justitie om een zorgmachtiging voor te bereiden, waarover de rechter vervolgens uitspraak doet. Het ministerie van VWS heeft [online meer informatie over de Wvzggz](#).

Als je een crisissituatie vermoedt, kan je ook altijd de huisarts inschakelen. Die kan dan een crisismachtiging in gang zetten. Als er acuut gevaar dreigt voor de persoon zelf of zijn/haar omgeving, moet je altijd de politie inschakelen.



Heb je na het lezen van deze wegwijzer nog steeds vragen? Dan kun je het LOOP benaderen voor contactinformatie of om mee te denken over welke hulp je kunt inschakelen in een specifieke situatie. Je kunt het LOOP tijdens kantooruren bereiken via info@loketoekraïnepsh.nl of 088 662 5816.

Provincie	VZ-instelling	Telefoonnummer
Friesland	VNN ¹	088 234 34 34
Groningen	VNN ¹	088 234 34 34
Drenthe	VNN ¹	088 234 34 34
Overijssel	Tactus	088 382 28 87
Flevoland	Tactus	088 382 28 87
Gelderland	Tactus	088 382 28 87
Gelderland	IrisZorg	088 606 1600
Utrecht	Jellinek	088 505 1220
Noord-Holland	Jellinek ²	088 505 1220
Noord-Holland	Brijder ³	088 358 20 00
Zuid-Holland	Brijder ⁴	088 358 20 00
Zuid-Holland	Antes Zorg ⁵	088 358 50 50
Zuid-Holland	Youz ⁶	088 358 88 88
Zeeland	Emergis	0113 26 70 00
Zeeland	De Hoop GGZ ⁷	078 611 1111
Noord-Brabant	Novadic-Kentron	073 689 90 90
Limburg	Mondriaan	088 506 6262

¹ 24/7 bereikbaar

² Amsterdam en Gooi- en Vechtstreek

³ m.u.v. Amsterdam of Gooi- en Vechtstreek

⁴ Zuid-Holland Noord (regio Den Haag)

⁵ Zuid-Holland Zuid (regio Rotterdam)

⁶ voor jeugd

⁷ christelijk

